

Заметки

С. С. КАЛИЕВА

КЛАД АКСУ В СТЕПНОМ ПРИТОБОЛЬЕ

В 1980 г. на левом берегу Тобола, в урочище Аксу, в 3,3 км к северо-западу от пос. Садчиковка, был найден клад каменных орудий. Обнаружил его скреперист В. А. Поносов при нивелировке полосы для канала оросительной системы. Находки были переданы им в Кустанайский музей. Вместе с В. А. Поносовым мы посетили место находки клада. При зачистке поверхности в указанном им месте было найдено еще несколько отщепов и зафиксировано две ямки диаметром 0,35 и 0,45 м, глубиной соответственно 0,1 и 0,3 м. Был зачищен также участок борта пронивелированной полосы непосредственно у того места, где был обнаружен клад. При этом выявлена следующая стратиграфия: сверху — слой темного гумусированного песка мощностью 0,2 м, подстилает его желтый песок. Находок при зачистке не обнаружено. По словам В. А. Поносова, клад залегал на контакте этих слоев и занимал площадку не более 0,5 м в диаметре.

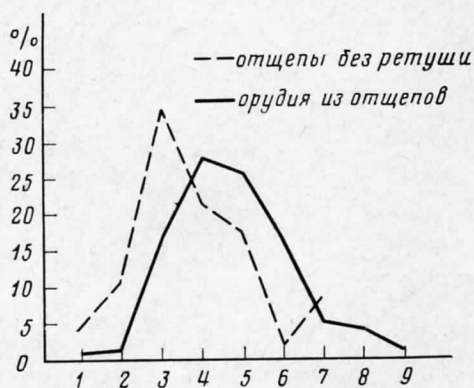


Рис. 1. Распределение отщепов по размерам, мм: 1 — длина отщепов в пределах 11—20; 2 — 21—30; 3 — 31—40; 4 — 41—50; 5 — 51—60; 6 — 61—70; 7 — 71—80; 8 — 81—90; 9 — 91—100

Клад насчитывает 202 предмета. Основным сырьем для изготовления орудий служили кварциты и кварцитопесчаники (96,5%). Для изготовления шлифованных орудий использовались гидротермально измененные туфы (дисковидные орудия) и халцедонолиты (рубящие орудия). Более 2/3 находок представлено орудиями, к которым мы отнесли все предметы со следами вторичной обработки (табл. 1). Сопоставление отщепов без вторичной обработки и орудий из отщепов показывает, что последние в большинстве своем имеют несколько большие размеры (рис. 1). Несомненно, отщепы без ретуши представляли определенную ценность для первого владельца клада, которая, вероятнее всего, заключалась в потенциальной возможности преобразования их в орудия.

В коллекции абсолютно преобладают орудия, изготовленные приемом нанесения краевой ретуши (96,1% всех орудий); двусторонне обработанных орудий — только два; сплошь ретушированную спинку имеют два орудия, и пять орудий изготовлены шлифованием (табл. 2).

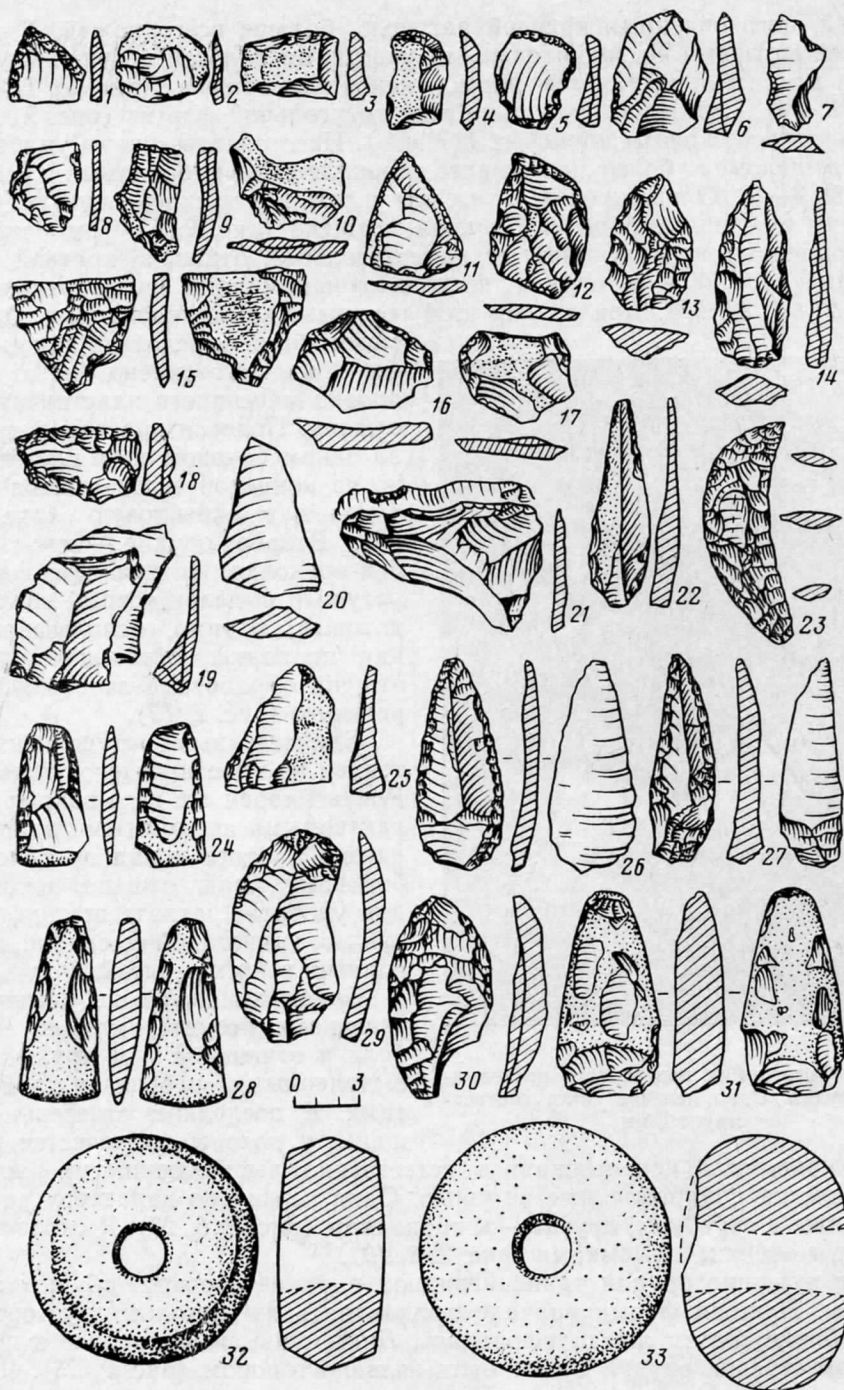


Рис. 2. Находки из клада Аксу

Двусторонне обработанный наконечник представлен обломком основания крупного наконечника со слегка намеченным черешком (рис. 2, 15). Великолепно изготовленный обоюдоострый двусторонне обработанный нож имеет серповидную форму (рис. 2, 23).

Из двух орудий со сплошь обработанной спинкой одно, овальной формы, может быть определено как нож-скребок. На одном кончике его нанесена крутая скребковая ретушь, на всей остальной части ретушь пологая (рис. 2, 30). Второе орудие отнесено к ножам. Пологая краевая ретушь отмечена на одной стороне треугольного отщепя (рис. 2, 13).

Если не считать отщепы с небольшими участками ретуши, то среди

орудий, изготовленных краевой ретушью, больше всего ножей. К ним отнесены отщепы со значительными участками пологой ретуши. Форма их во многом определяется формой исходного отщепа (рис. 2, 11, 14, 16—18, 21). Среди них есть один нож треугольной формы (рис. 2, 11).

Почти все скребки концевые (17 экз.). Изготовлены они из удлиненных отщепов с более или менее параллельными боковыми краями (рис. 2, 3—5). Один скребок, с лезвием углом, имеет скребковую ретушь по двум сходящимся под углом краям отщепа (рис. 2, 1). Три остря, изготовленные из пластинчатых подтреугольных отщепов краевой ретушью, нанесенной со спинки, несколько напоминают остроконечники (рис. 2, 22, 26, 27). Два орудия этой группы — комбинированные. Одно

может быть определено как скребок-нож. Изготовлено оно из довольно массивного пластинчатого отщепа. Пологая краевая ретушь на одном боковом крае постепенно на концевой части отщепа переходит в скребковую (рис. 2, 29). Второе орудие — нож-скребок-проколка. На нем скребковой ретушью выделен острый кончик, который, видимо, использовался как проколка. Остальная часть отщепа обработана заостряющей ретушью (рис. 2, 12).

Единственный ретушер изготовлен из пластинчатого отщепа. Ровный торец его весь покрыт характерными звездчатыми вдавлениями. У этого конца по одному боковому краю отщепа, видимо для удобства захвата орудия, ретушью, нанесенной со спинки, выполнена выемка (рис. 2, 9).

Среди отщепов с небольшими участками ретуши имеются скобели и отщепы с конструктивно выделенными рабочими элементами. К последним отнесены отщепы, у которых в качестве рабочего элемента использовались естественно выступающие их части, лишь слегка подправленные ретушью. Одни из них по характеру ретуши ближе к скребкам, другие — к проколкам (рис. 2, 6, 25). К скобелям отнесены отщепы с выемками (рис. 2, 8, 10).

Рис. 3. Фотография поверхности дисковидного орудия. Одно деление сетки соответствует 1 мм

Все рубящие орудия трапециевидной в плане формы, обушок закруглен. Нужная форма вначале придавалась им методом двусторонней оббивки. Затем они шлифовались. Лишь одно симметричное в продольном сечении орудие может быть названо топором (рис. 2, 28). Два других орудия, вероятно, тесла. В продольном сечении они асимметричны (рис. 2, 24, 31).

Все рубящие орудия трапециевидной в плане формы, обушок закруглен. Нужная форма вначале придавалась им методом двусторонней оббивки. Затем они шлифовались. Лишь одно симметричное в продольном сечении орудие может быть названо топором (рис. 2, 28). Два других орудия, вероятно, тесла. В продольном сечении они асимметричны (рис. 2, 24, 31).

Оба дисковидных орудия тщательно отшлифованы. Одно из них, диаметром 108 мм, имеет биконическое отверстие в центре. В средней части орудие имеет диаметр 21,3, у поверхности — 28 мм (рис. 2, 33). Второе орудие, диаметром 100 мм, также имеет биконическое отверстие в центре. Наименьший диаметр отверстия — 21,3, у поверхности он увеличивается до 25 мм (рис. 2, 32). На одной из боковых плоскостей фиксируются следы распила. Все они направлены по касательной к окружности отверстия. Из этого следует, что по крайней мере эта сторона диска обпиливалась в то время, когда заготовка была насажена на стержень (рис. 3). Необходимо отметить также, что разница в длине взаимно перпендикулярных диаметров каждого орудия не превышает 0,2—

Распределение находок по материалу

Материал	Отщепы без ретуши	Орудия из отщепов	Шлифованные орудия	Общее количество	%
Кварциты и кварцитопесчаники:					
красные	6	21	—	27	13,4
серые	22	88	—	110	54,5
розовато-серые	11	38	—	49	24,2
красно-коричневые	6	3	—	9	4,4
Кремнистый алевролит	—	1	—	1	0,5
Туф	—	—	2	2	1,0
Халцедонолит	1	—	3	4	2,0
Количество,	46	151	5	202	
процент	22,8	74,8	2,5		100

Таблица 2

Кремневый инвентарь клада Аксу

Орудия	Ретушь			Количество	%
	А	Б	В		
I. Орудия с краевой обработкой:					
острия (рис. 2, 22, 26, 27)	1	—	2	3	1,92
скребки (рис. 2, 1, 3—5)	3	13	2	18	11,5
ножи (рис. 2, 11, 14, 16—18, 21)	41	—	—	41	26,3
отщепы с ретушью (рис. 2, 6—8, 10, 19, 20, 25)	43	36	3	82	52,6
комбинированные (рис. 2, 12, 29)	1	—	1	2	1,28
ретушер (рис. 2, 9)	—	1	—	1	0,64
II. Орудия со сплошной обработкой спинки;					
нож (рис. 2, 13)	—	—	1	1	0,64
нож-скребок (рис. 2, 30)	—	—	1	1	0,64
III. Орудия с двусторонней обработкой:					
наконечник (рис. 2, 15)	1	—	—	1	0,64
нож (рис. 2, 23)	1	—	—	1	0,64
IV. Шлифованные орудия:					
топор (рис. 2, 28)	—	—	—	1	0,64
тесла (рис. 2, 27, 31)	—	—	—	2	1,28
дисковидные орудия (рис. 2, 32, 33)	—	—	—	2	1,28
Всего	91	50	10	156	100

Примечание. А — заостряющая ретушь; Б — затупливающая ретушь; В — сочетание заостряющей и затупливающей ретуши.

0,3 мм. Эти наблюдения, а также правильность формы и тщательность изготовления дисковидных орудий заставляют учитывать возможность того, что в процессе отделки заготовка орудия вращалась вокруг своей оси.

Судя по всему, клад был зарыт в терсекское время. В материалах «чистых» терсекских памятников (Терсек-Карагай, Коль, Евгеньевка 2, Солёное Озеро 1 и др.) мы находим те же типы орудий, что и в кладах Аксу [1, с. 70—72; 2]. Отметим также определенную близость состава нашего клада волосовским кладам стоянок Володары и Сахтыш II [3, 4].

ЛИТЕРАТУРА

1. Формозов А. А. Энеолитические стоянки Кустанайской области и их связь с ландшафтом // БКИЧП. 1950. № 15.
2. Логвин В. Н., Калеева С. С. Стоянка Евгеньевка 2 (Северный Казахстан) // СА. 1984. № 1.
3. Цветкова И. К. Ритуальные клады стоянки Володары // Памятники древнейшей истории Евразии. М.: Наука, 1975.
4. Крайнов Д. А. Новые исследования стоянки Сахтыш II // КСИА. 1982. Вып. 169.